



OBSERVATOIRE DES VELOS - DONNEES 2011



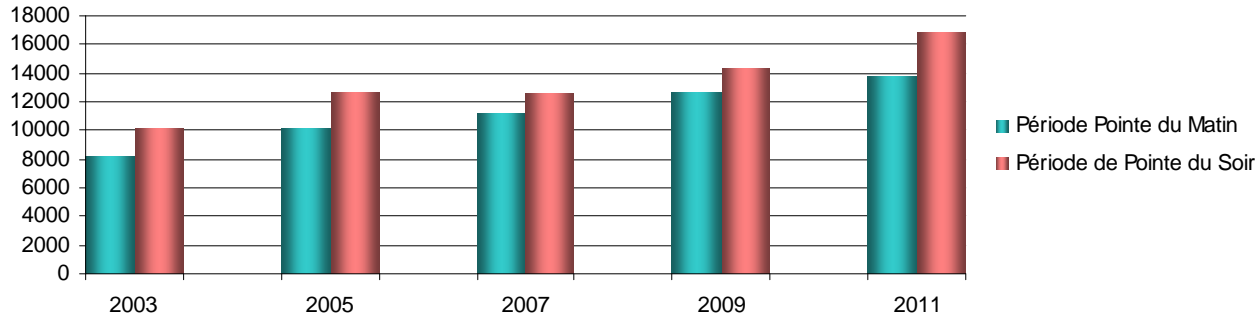
De 2003 à 2011 : + 67% de cyclistes

A noter : L'analyse porte sur **42 postes** de comptages observés en 2003, 2005, 2007, 2009 et 2011 répartis principalement en intra rocade sur deux périodes horaires (de 7H à 11H - période de pointe du matin - et de 15H à 19H - période de pointe du soir) fin mai- début juin. Les données des 3 catégories de deux roues : vélos, cyclomoteurs et motos sont disponibles.

Vélos et deux roues motorisés :

EN 2011 la part des vélos sur l'ensemble des deux roues est de 57%, supérieure à celle observée de 2003 à 2009 (54% de vélos contre 46% de deux roues motorisés).

Progression continue du nombre de cyclistes :



On constate que le nombre de vélos observés en période de pointe du soir est toujours supérieur à celui de la période de pointe du matin.

On note une augmentation entre 2003 et 2011 du nombre de cycliste de 68% en période de pointe du matin et 67% en période pointe du soir.

En 2011, la période de pointe du soir est de 23% plus importante que la période de pointe du matin soit un écart identique à ceux de 2003 et 2005 (24%) mais supérieur à ceux de 2007 et 2009 (12% et 13%)

Entre 2009 et 2011 : +16% de cyclistes

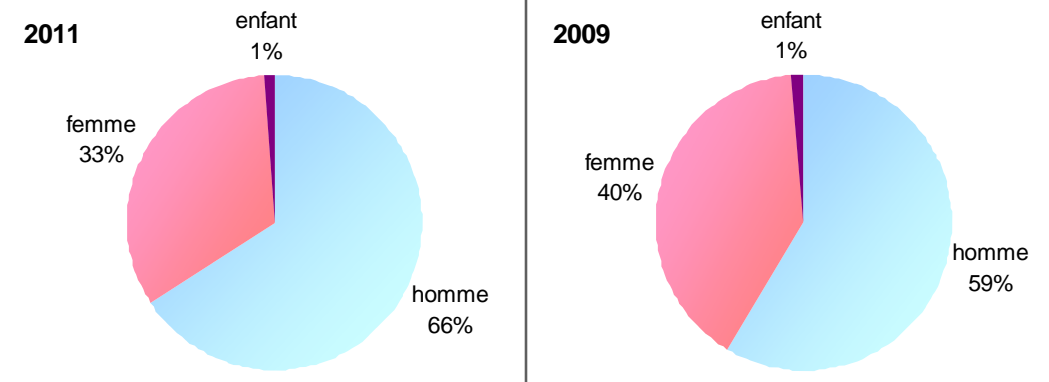
A noter : L'analyse porte sur **99 postes** observés conjointement en 2009 et 2011 sur deux périodes horaires : de 7H à 11H et de 15H à 19H. Les données des 3 catégories de deux roues : vélos, cyclomoteurs et motos sont disponibles. Postulat : tous les deux roues dénombrés dans les aménagements sont des vélos.

En 2011, plus 6800 cyclistes dont plus d'hommes

En période de pointe du matin : + 15% de cyclistes soit +2900 cyclistes En période de pointe du soir : +16% de cyclistes soit + 3900 cyclistes

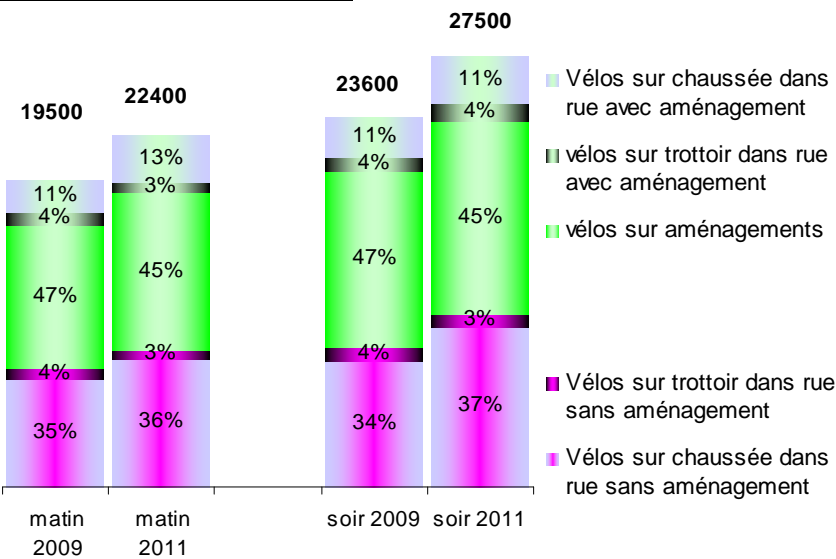


La part des femmes diminue, on note 7400 hommes en plus et 700 femmes en moins par rapport à 2009. le nombre d'enfants pratiquant le vélo reste stable.



La fréquentation des voies sans aménagement en hausse de 19% (3200 usagers), 13% (3500 usagers) sur les voies avec aménagement

Répartition des usages des cyclistes



60% des cyclistes disposent d'un aménagement cyclable en 2011 (61% en 2009)

On note qu'un seul aménagement a été créé sur les postes observés entre 2009 et 2011 : rue Naudet à Gradignan (on n'y observe pas d'augmentation de l'usage).

Sur les voiries sans aménagements spécifiques pour les vélos :

Entre 2009 et 2011, le nombre de cyclistes a augmenté de 15% -soit +1200 cyclistes- en période du matin et de 22% -soit +2100 cyclistes- en période du soir. En 2011, 7% de ces cyclistes circulent sur le trottoir (contre 10% en 2009).

Sur les voies offrant des aménagements (bandes, pistes et couloirs bus) :

Le nombre de cyclistes a augmenté, entre 2009 et 2011, de 14% le matin (soit 1700 cyclistes) et + 12% le soir (soit 1800 cyclistes). Cependant, on dénombre en 2011, seulement 74% des cyclistes qui utilisent les aménagements dédiés contre 76% en 2009. 9% des cyclistes roulent sur les trottoirs (8% en 2009), le reste des cyclistes se trouvant sur la chaussée.

Conclusion :

- un comportement identique le matin et le soir
- la part des cyclistes sur les trottoirs diminue
- plus de cyclistes sur la chaussée dans les rues mettant à leur disposition un aménagement

Le service Vcub : La part des Vcub sur l'ensemble des 99 postes observés est de 7% soit 3600 Vcub sur 49 900 comptages.

Sur ces 49900 comptages, 62% ont entre 0 et 4% de Vcub, 20% entre 10 et 25%.

Les plus fortes parts de Vcub sont observées rue Jean Zay à Cenon avec 25% de Vcub, soit 8 Vcub pour 32 cyclistes, et 23% boulevard Jean Jacques Bosc à Bordeaux avec 39 Vcub pour 168 cyclistes.

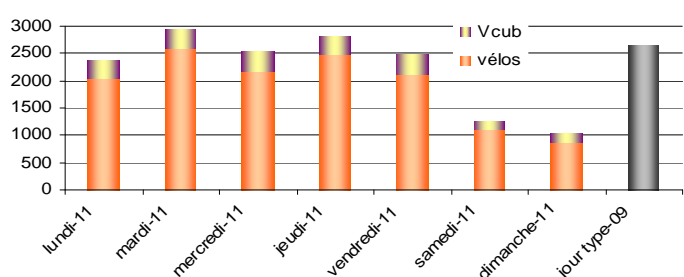
On observe le plus grand nombre de Vcub sur le Pont de Pierre : 369 pour 2952 cyclistes soit 13%, quai Louis XVIII avec 244 Vcub pour 2447 cyclistes soit 10%, Cours Pasteur à Bordeaux avec 215 Vcub pour 1509 cyclistes soit 14%

En général, les plus petites parts de Vcub et les plus petits nombres de Vcub décomptés sur ces 99 postes se trouvent en périphérie de la ville centre.

En posant le postulat que les Vcub sont de nouvelles pratiques, on note que la moitié des 16% d'augmentation du nombre de cyclistes entre 2009 et 2011 sont des Vcub pour l'ensemble des comptages.

Le pont de Pierre observé tout au long de la semaine

du 23 au 29 mai en Période de Pointe du Matin et Période de Pointe du Soir. Les contraintes dues aux travaux, seuls la bande cyclable et le trottoir dans le sens rive gauche > rive droite était ouverts en double sens, n'ont pas pénalisées la pratique du vélo.



On constate que le jour type de la semaine est soit le mardi, soit le jeudi ; dans notre analyse nous retiendrons le mardi.

La pratique du vélo le samedi et le dimanche est de moins de la moitié de celle d'un jour de la semaine mettant en évidence la pratique du vélo pour des motifs contraints. Il est à noter que l'usage du Vcub est également bas le week-end pouvant s'expliquer par une utilisation régulière de ce service les jours ouvrés pour des motifs en lien avec le travail et les études. La part des Vcub sur le pont de Pierre un jour type de la semaine est d'environ 13%. La part des vélos est de 72% du total des déplacements deux roues.

99% des cyclistes utilisent la piste cyclable.

L'augmentation entre 2009 et 2011 de 12%- soit 310 cyclistes supplémentaires (+6% en période de pointe du matin et +17% en période de pointe du soir) constatée entre 2009 et 2011 équivaut à environ le nombre de Vcub observés (370 Vcub).

En 2009, des observations étendues à l'ensemble du territoire communautaire

La carte ci-dessous localise les points de comptages et donne par commune le nombre moyen de cyclistes par poste de comptages mettant en évidence des pratiques différentes. Il est à noter que le nombre réduit de postes d'observations sur certaines communes donne une image restreinte de la pratique du vélo.

Sur les communes d'Artigues, Bassens, Carbon-Blanc, Blanquefort, Cenon, Floirac, Le Taillan et Lormont, on observe une **moyenne du nombre de cyclistes de l'ensemble des postes en périodes de pointes cumulées** inférieure à environ 100.

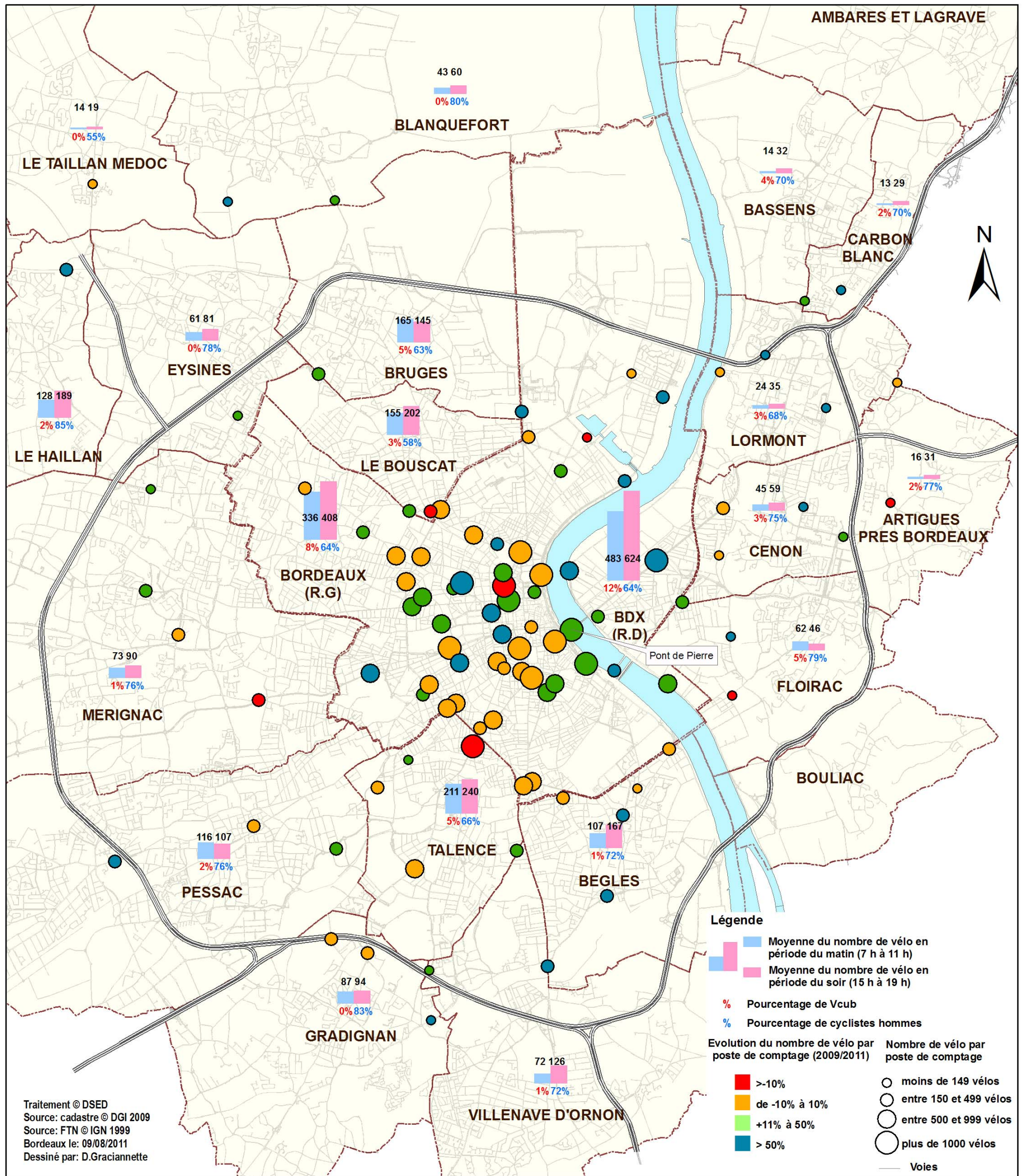
Sur la commune de Villenave d'Ornon, on observe une distorsion des données entre la période du matin et la période du soir, mettant en évidence une pratique non pendulaire.

La **part des cyclistes** par rapport aux deux roues motorisés est supérieure ou égale à 50% sur les communes du Bègles, Floirac, le Haillan et Talence. Cette proportion est inférieure à 25% pour les communes de Bassens, Blanquefort et le Taillan-Médoc.

La part des cyclistes **hommes** est supérieure à 80% sur les communes du Haillan (83%), Gradignan (83%) et Blanquefort (80%). La part de femmes est supérieure à la moyenne de la Cub - 33% - sur les communes du Taillan (45%), le Bouscat (42%), Bruges (37%) et Bordeaux (36%).

Les **diminutions** les plus significatives sont observées cours George Clemenceau à Bordeaux avec -11% représentant -200 cyclistes portant à 1500 le nombre observé en 2011, avenue Charles de Gaulle à Bordeaux avec -20% soit 120 cyclistes portant à 490 le nombre observé et cours Gambetta à Talence avec -11% soit -120 cyclistes portant ainsi le nombre de cyclistes observés en 2011 à 1000.

Les **augmentations** les plus importantes sont enregistrées rue Nancel Pénard à Bordeaux avec +164% soit +610 cyclistes portant le nombre de cyclistes empruntant cette voie à 980 et avec Thiers avec +75% soit +500 cyclistes portant à 1170 le nombre de cyclistes observés.



Traitement © DSED
 Source: cadastre © DGI 2009
 Source: FTN © IGN 1999
 Bordeaux le: 09/08/2011
 Dessiné par: D.Graciannette